

AANTREKKOPPELS .....	201
SPROEIERBEZETTING EN AFSTELGEGEVENS VAN WEBER CARBURATEUR .....	201
BESCHRIJVING VAN DE WEBER 36 DCNVA CARBURATEUR .....	402
AFSTELLEN VAN DE CARBURATIE (zie Ba7a - blz. 601 "Anti-luchtverontreinigingssysteem")	
UIT- EN INBOUWEN:	
● BINNENKABEL VOOR GASKLEPBEDIENING .....	702
● BUITENKABEL VOOR GASKLEPBEDIENING .....	702
VERVANGEN VAN DE BUITENKABEL VOOR DE CHOKEBEDIENING .....	705

**AANTREKKOPPELS**

	daN.m
Carburateur op inlaatspruitstuk . . . . .	2
Kap op carburateur . . . . .	0,25

**SPROEIERBEZETTING EN AFSTELGEGEVENS VAN WEBER CARBURATEUR**

**DUBBELE CARBURATEUR**

Motortype	X5J2
Compressieverhouding	9,35:1
Merk . . . . .	Weber
Type . . . . .	36 DCNVA 16
Venturi . . . . .	29
Hulpventuri . . . . .	4,5
Hoofdsproeier . . . . .	150 ± 5
Mengluchtsproeier . . . . .	175 ± 10
Mengbuisje . . . . .	F 46
Stationaire benzinesproeier . . . . .	40 - 45
Stationaire luchtsproeier . . . . .	165 ± 10
Progressieboringen . . . . .	90-80-90-90
Acceleratiepompsproeier . . . . .	40 lang
Slag van acceleratiepomp . . . . .	n° 2
Nok van acceleratiepomp . . . . .	42
Lekdoseur van acceleratiepomp . . . . .	40
Vlotternaald . . . . .	175
Vlottergewicht . . . . .	14,5 g
Vlotterniveau . . . . .	42,5
Choke . . . . .	handbediend
Pneumatische chokeklepopening . . . . .	4,25 ± 0,25
Mechanische chokeklepopening . . . . .	8 - 9 mm

Stat. toerental: 950 ± 50/min



TALBOT-MATRA  
*murena*

CARBURATIE

**Ba4a**

BESCHRIJVING, WIJZIGINGEN

401

## BESCHRIJVING, WIJZIGINGEN

**Ba4a**

CARBURATIE

TALBOT-MATRA

murena

402

BESCHRIJVING, WIJZIGINGEN

**BESCHRIJVING VAN DE WEBER 36 DCNVA  
CARBURATEUR****Normaal bedrijf (fig. 1)**

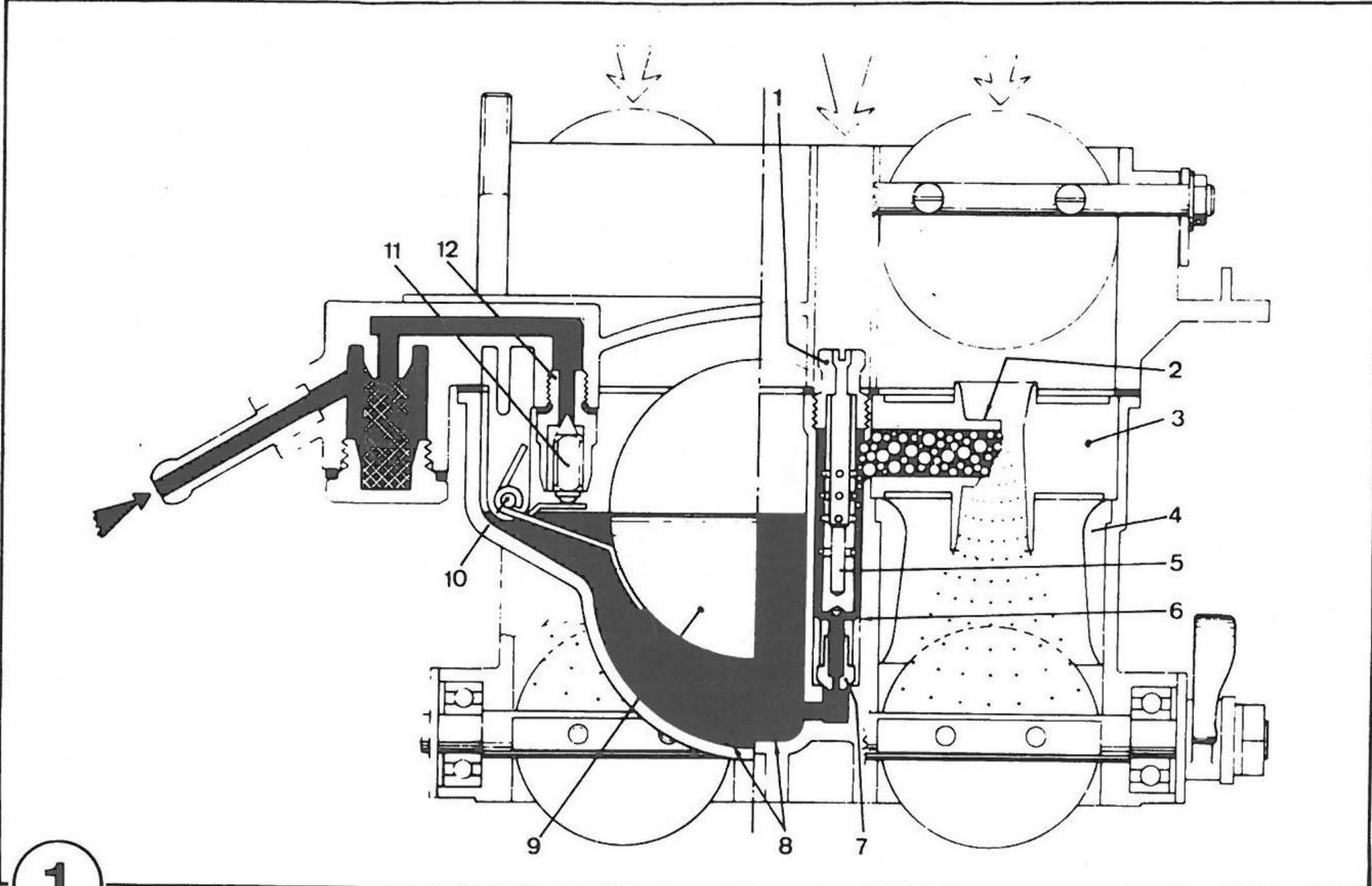
De benzine stroomt via de boring van de vlotter-naaldhouder (12) naar de vlotterkamer (8), waar de scharnierend op de as (10) bevestigde vlotter (9) de opening van de vlotternaald (11) regelt teneinde het benzineniveau in de vlotterkamer (8) constant te houden.

Vanuit de vlotterkamer (8) stroomt de benzine via de hoofdsproeiers (7) naar de schachten (6), waar de openingen in de mengbuisjes (5) en de mengluchtsproeiers (1) voor de benodigde menglucht zorgen. Via de openingen (2) bereikt het mengsel vervolgens de hulp- en hoofdventuri's (3 resp. 4).

**Stationair systeem - progressieboringen (fig. 2)**

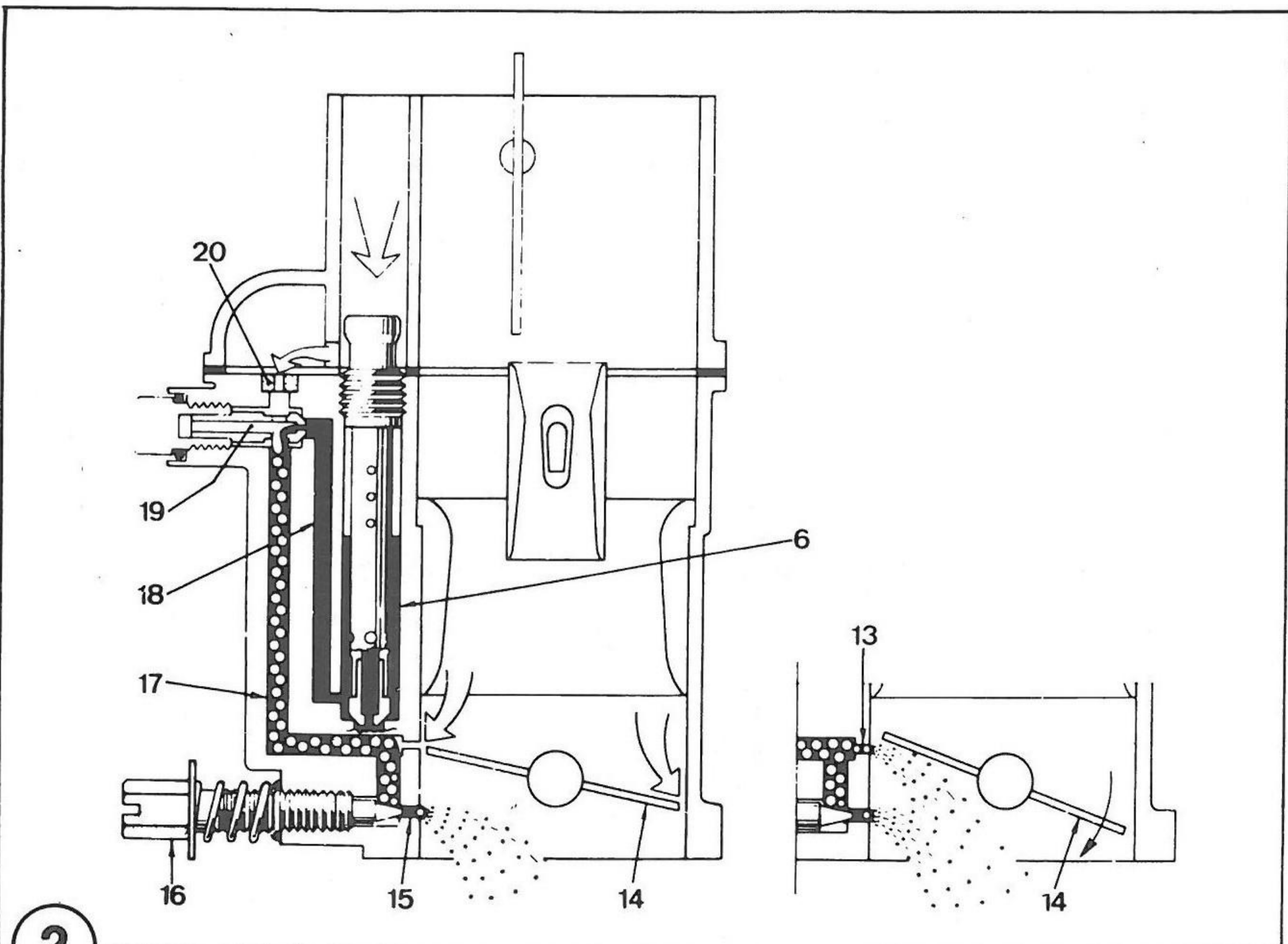
Vanaf de schachten (6) stroomt de benzine via de kanalen (18) naar de stationaire sproeiers (19); door de stationaire luchtsproeiers (20) wordt lucht aan de benzine toegevoegd en het aldus verkregen mengsel stroomt via de kanalen (17) en de stationaire mengselstelschroeven (16) naar de openingen (15) onder de gaskleppen (14).

Wanneer de gaskleppen (14) verder worden geopend, zal het mengsel ook uit de progressieboringen (13) worden aangezogen; deze boringen maken een geleidelijke verhoging van het motor-toerental mogelijk.



1

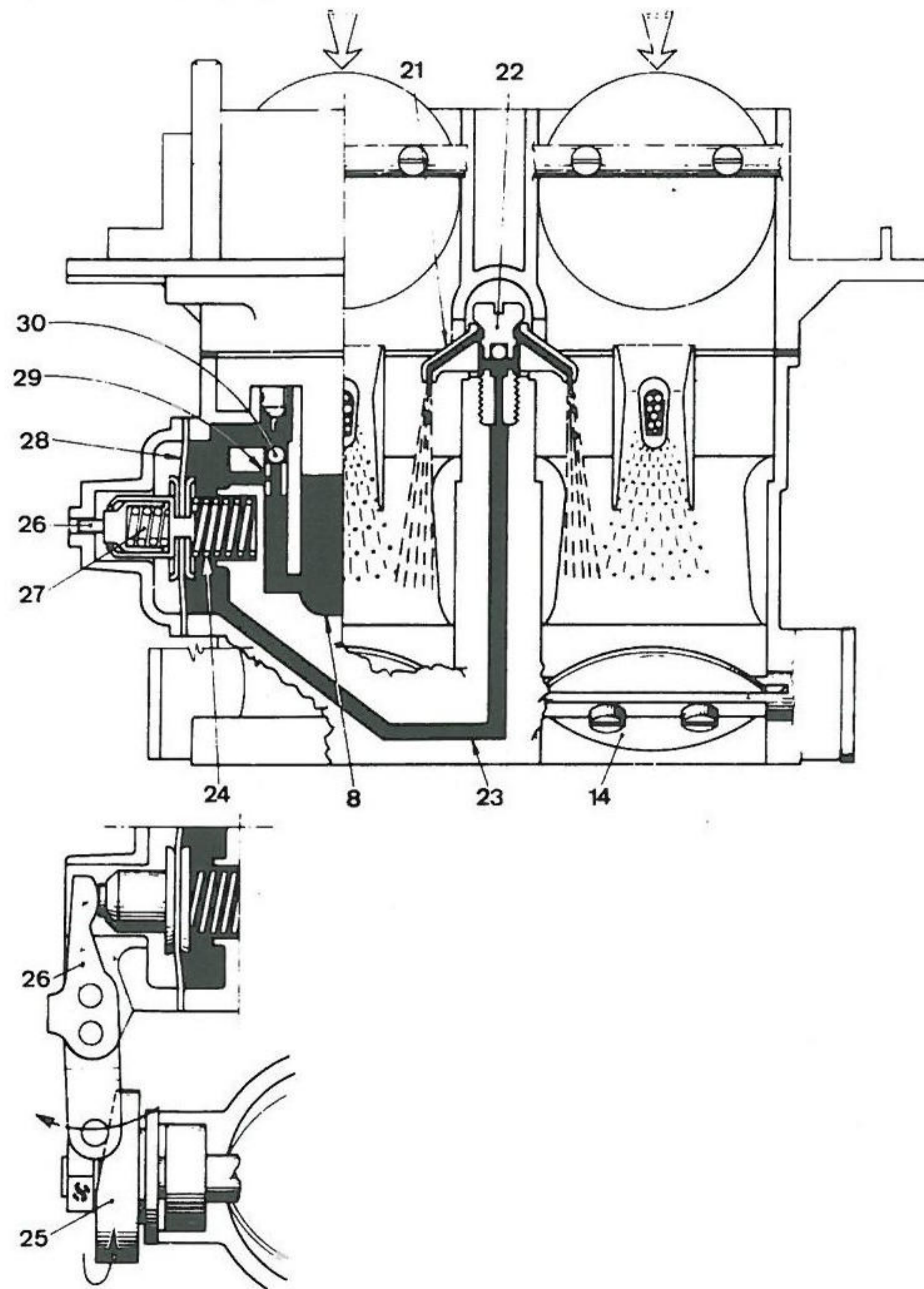
A 1936



2

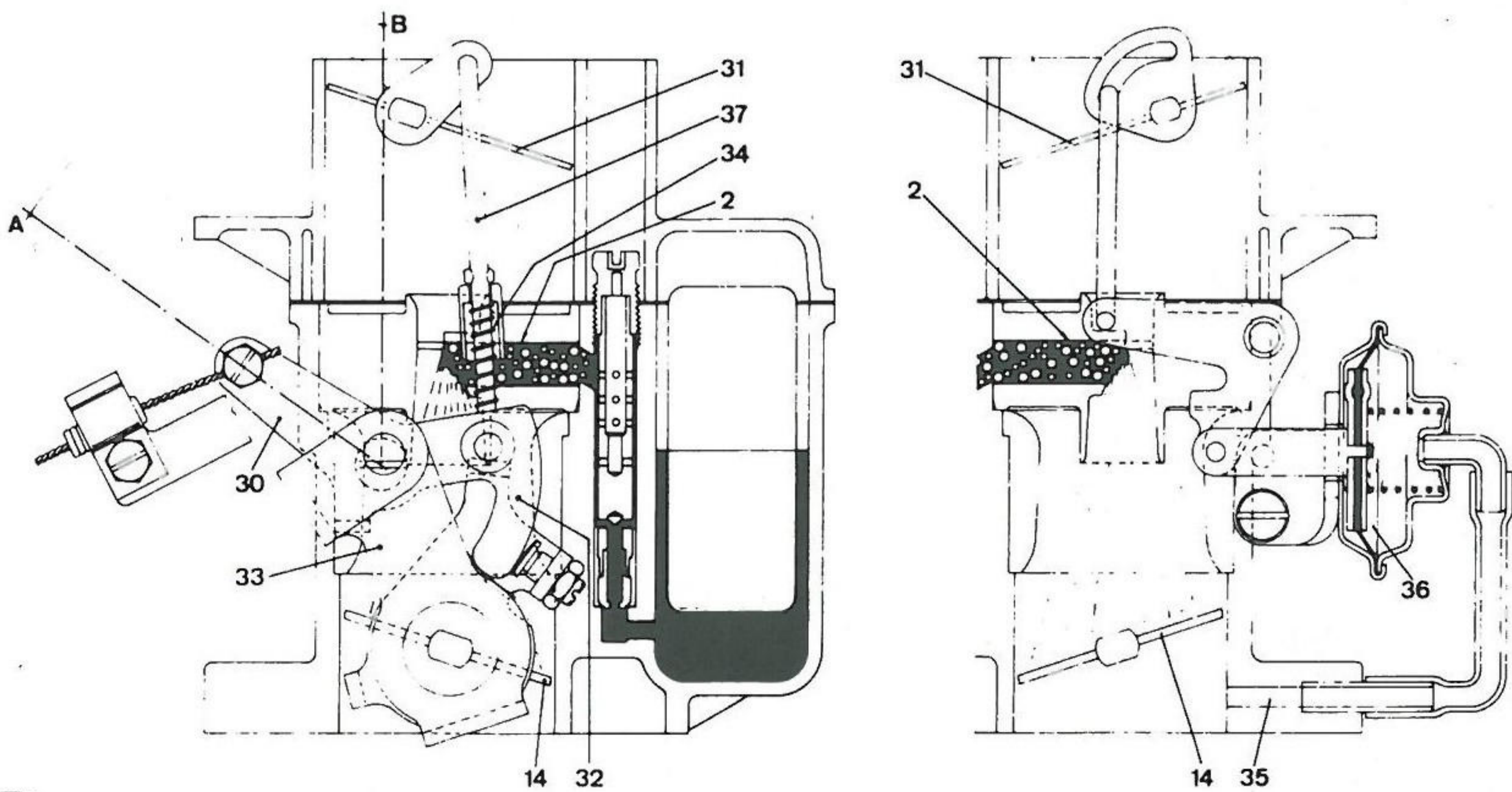
A 1937





3

A 1938



4

A 1939

**BESCHRIJVING VAN DE WEBER 36 DCNVA CARBURATEUR (vervolg)****Acceleratiepomp (fig. 3)**

Wanneer de gaskleppen (14) worden gesloten, geeft de pomphefboom (26) het membraan (28) vrij; door de werking van de veer (24) wordt het membraan naar buiten gedrukt, zodat via het kogelventiel (30) benzine uit de vlotterkamer (8) wordt aangezogen.

Bij het openen van de gaskleppen wordt het membraan (28) door de nok (25) en de hefboom (26) ingedrukt, waardoor benzine in het kanaal (23) wordt gepompt; via het ventiel (22) en de sproeiermonden (21) wordt deze benzine in de carburateurhalzen gespoten.

De veer (27) dient om het plotseling openen van de gaskleppen op te vangen en om de inspuiting te verlengen. De overtollige hoeveelheid benzine van de pomp en de luchtbellens uit de pompkamer worden via het gekalibreerde gaatje (29) teruggevoerd naar de vlotterkamer (8).

**Choke (fig. 4)**

Door de hefboom (30) in stand (A) te plaatsen, worden de chokekleppen (31) in de beide luchtinlaten van de carburateur gesloten; tegelijkertijd worden de gaskleppen (14) door de werking van de nok (32) en de hefbomen (30) en (33) gedeeltelijk geopend — **versneld stationair draaien**:

De sproeiers (2) leveren een mengsel dat voldoende rijk is om de motor snel te doen starten. Zodra de motor loopt, zorgt het vacuüm ervoor dat de chokekleppen (31) gedeeltelijk worden geopend (tegen de werking van de veer 34 in). Het vacuüm dat onder de gaskleppen (14) en via leiding (35) aan de achterzijde van het membraan (36) heerst, veroorzaakt een verarming van het mengsel zodat de motor regelmatig blijft draaien. Zodra de motor warm is, kan de chokeknop worden ingedrukt — stand B; de chokekleppen (31) worden nu door de stang (37) open gehouden, terwijl de gaskleppen (14) in de normale stationaire stand terugkeren.

**Starten van een koude motor:** trek de chokeknop geheel uit — stand A.

**Tijdens het warmdraaien van de motor:** druk de chokeknop geleidelijk in.

**Normaal bedrijf** — stand B — zodra de motor zijn normale bedrijfstemperatuur heeft bereikt.

TALBOT-MATRA  
*murena*

CARBURATIE

**Ba4a**

UITBOUWEN, INBOUWEN

701

# UITBOUWEN, INBOUWEN



### UIT- EN INBOUWEN VAN DE BINNENKABEL VOOR DE GASKLEPBEDIENING

#### UITBOUWEN

##### Aan pedaalzijde:

- Draai de bout (A) van de kabelklem los en neem de kabel uit de klem (fig. 1).

##### Aan carburateurzijde:

- Maak het achterste uiteinde van de kabel (B) los van de aanslag op de sektor.
- Trek de binnenkabel vervolgens geheel uit de buitenkabel.

#### INBOUWEN

- Smeer de binnenkabel over de gehele lengte licht met vet.

##### Aan carburateurzijde:

- Steek de binnenkabel in het uiteinde van de buitenkabel en schuif de binnenkabel geheel naar voren; daarbij mag geen zwaar punt voelbaar zijn.
- Plaats de kabel in de sleuven van de rol en de sektor en steek het uiteinde in de aanslag op de sektor.

##### Aan pedaalzijde:

- Schuif de kabel onder de klem van de gaspedaalarm (de kabel moet de bout aan de bovenzijde passeren).
- Zet de klembout vast.
- Stel de spanning van de kabel zodanig af, dat de gaskleppen bij volledig ingedrukt gaspedaal geheel openstaan.

### UIT- EN INBOUWEN VAN DE BUITENKABEL VOOR DE GASKLEPBEDIENING

#### UITBOUWEN

- Rijd de wagen op een hefbrug.
- Verwijder de binnenkabel.

##### Aan pedaalzijde:

- Verwijder het eindstuk (C) van de buitenkabel uit de op de vloer bevestigde steun (fig. 1).

##### Aan carburateurzijde:

- Draai de schroeven los van de klembeugel (D) waarmee de buitenkabel is vastgezet.
- Trek het uiteinde van de kabel uit de klembeugel.
- Breng de hefbrug omhoog.
- Neem de buitenkabel uit de klemmen aan de onderzijde van de carrosserie.
- Verwijder de buitenkabel en trek deze daarbij aan de voorzijde voorzichtig uit het doorvoerrubber (E) onder het gaspedaal.

#### INBOUWEN

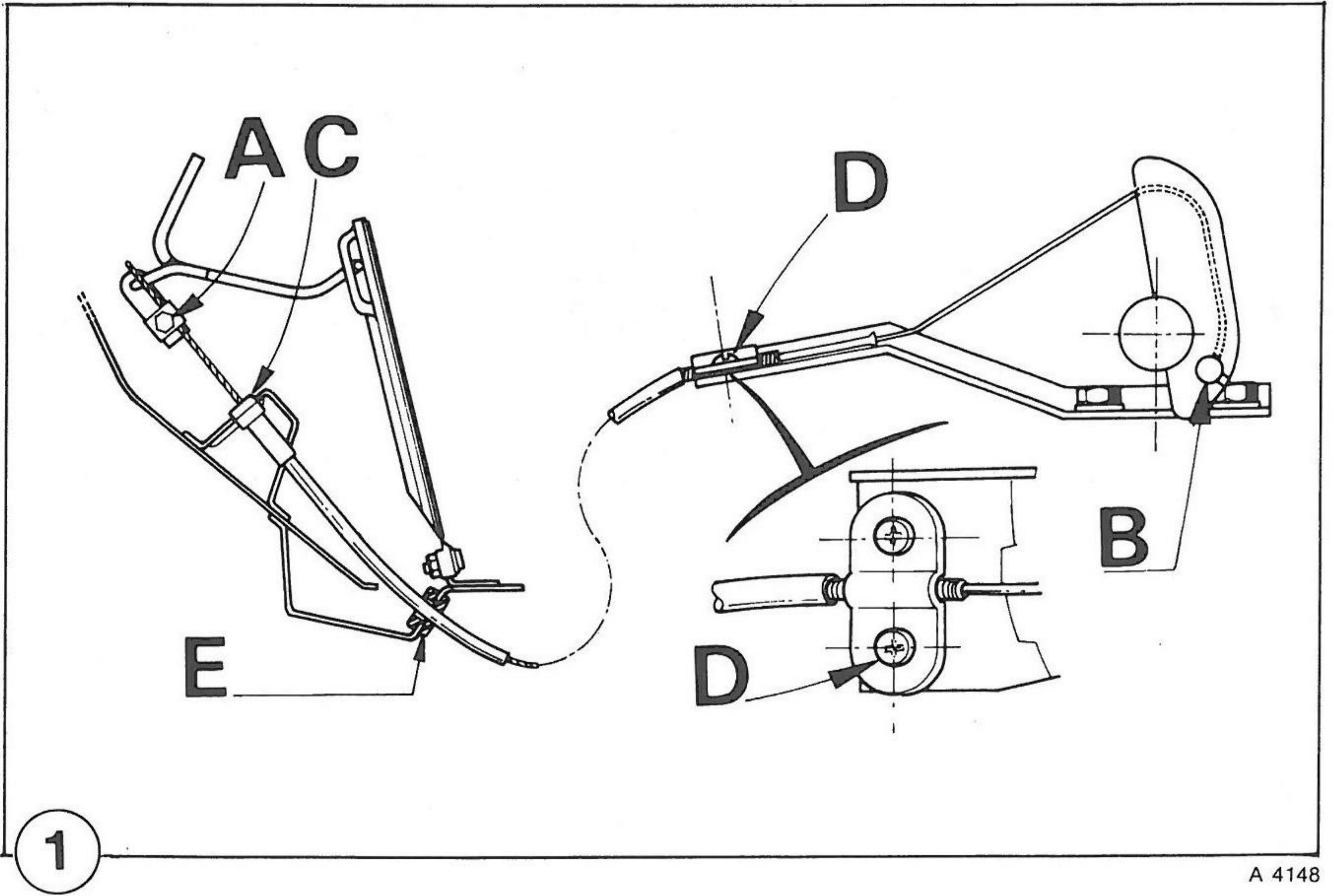
- Schuif de buitenkabel aan de voorzijde voorzichtig in het doorvoerrubber onder het gaspedaal.
- Zet de kabel aan de onderzijde van de carrosserie vast in de klemmen langs de koelwaterslangen.
- Laat de hefbrug zakken.

##### Aan pedaalzijde:

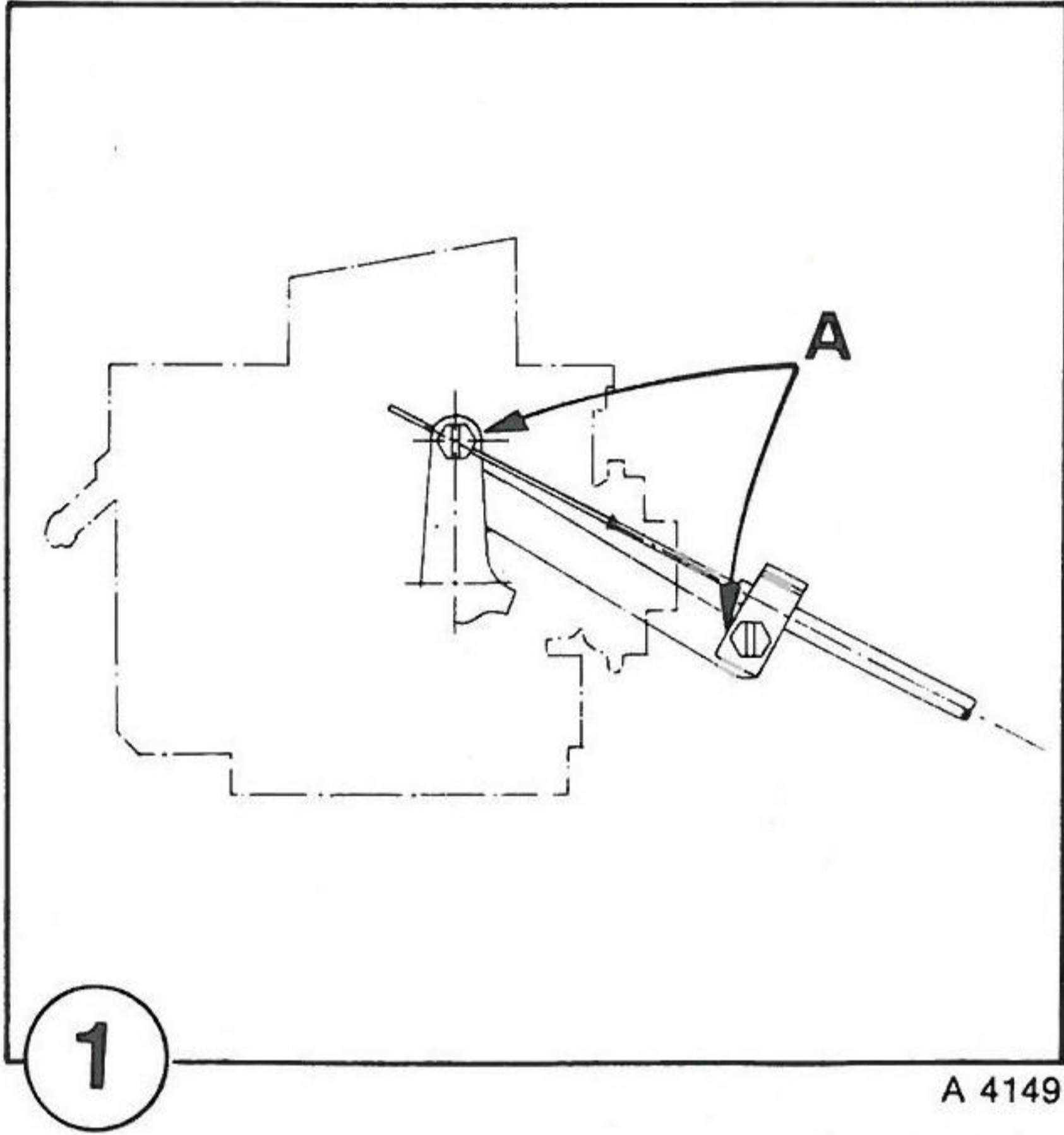
- Steek de buitenkabel in het gat van de op de vloer bevestigde steun en breng het eindstuk op de kabel aan.
- Zet het eindstuk vast in de steun.

##### Aan carburateurzijde:

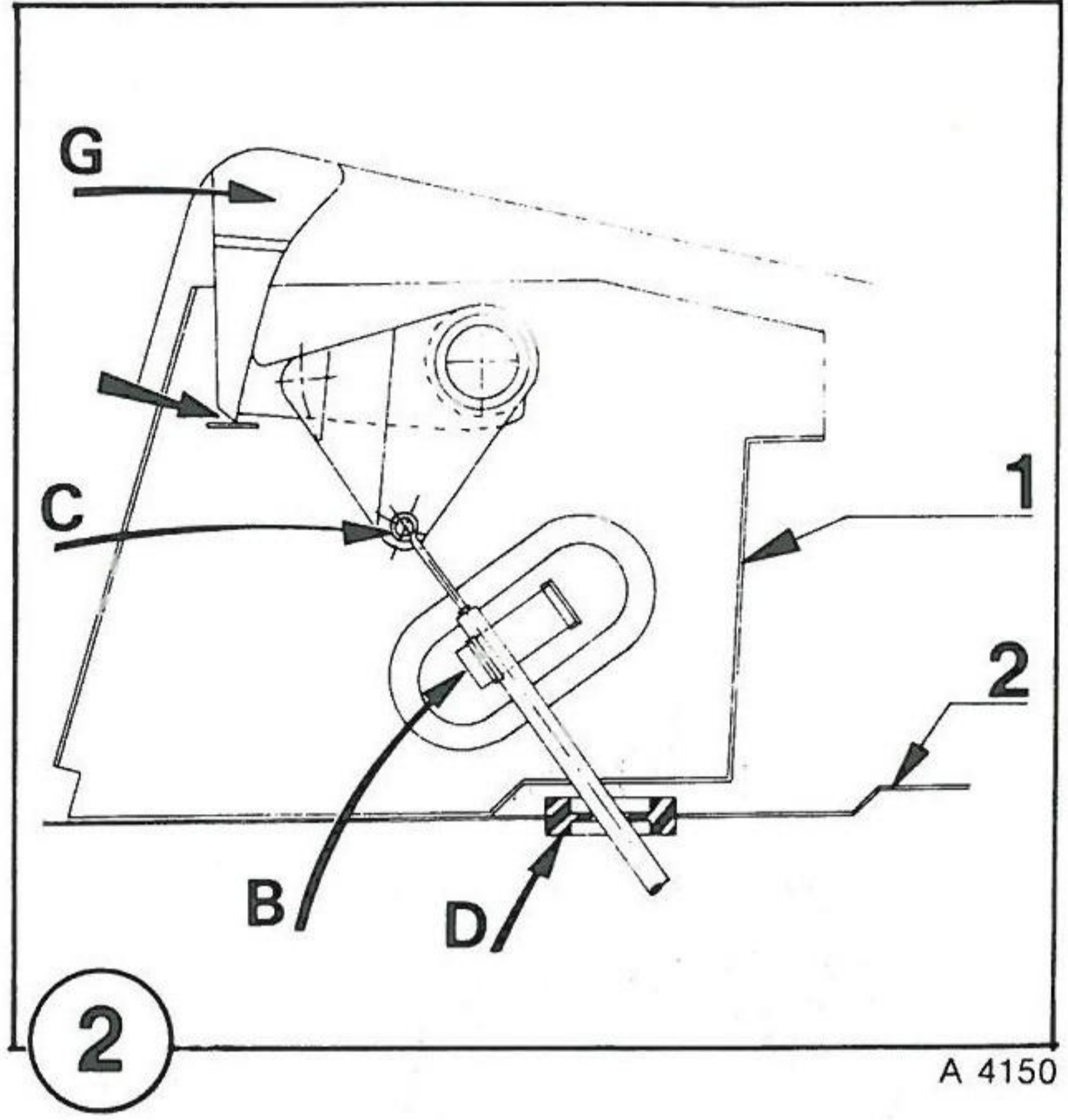
- Schuif de buitenkabel onder de klembeugel (D).
- Zet de schroeven van de klembeugel vast.
- Monteer de binnenkabel.
- Rijd de wagen van de hefbrug.



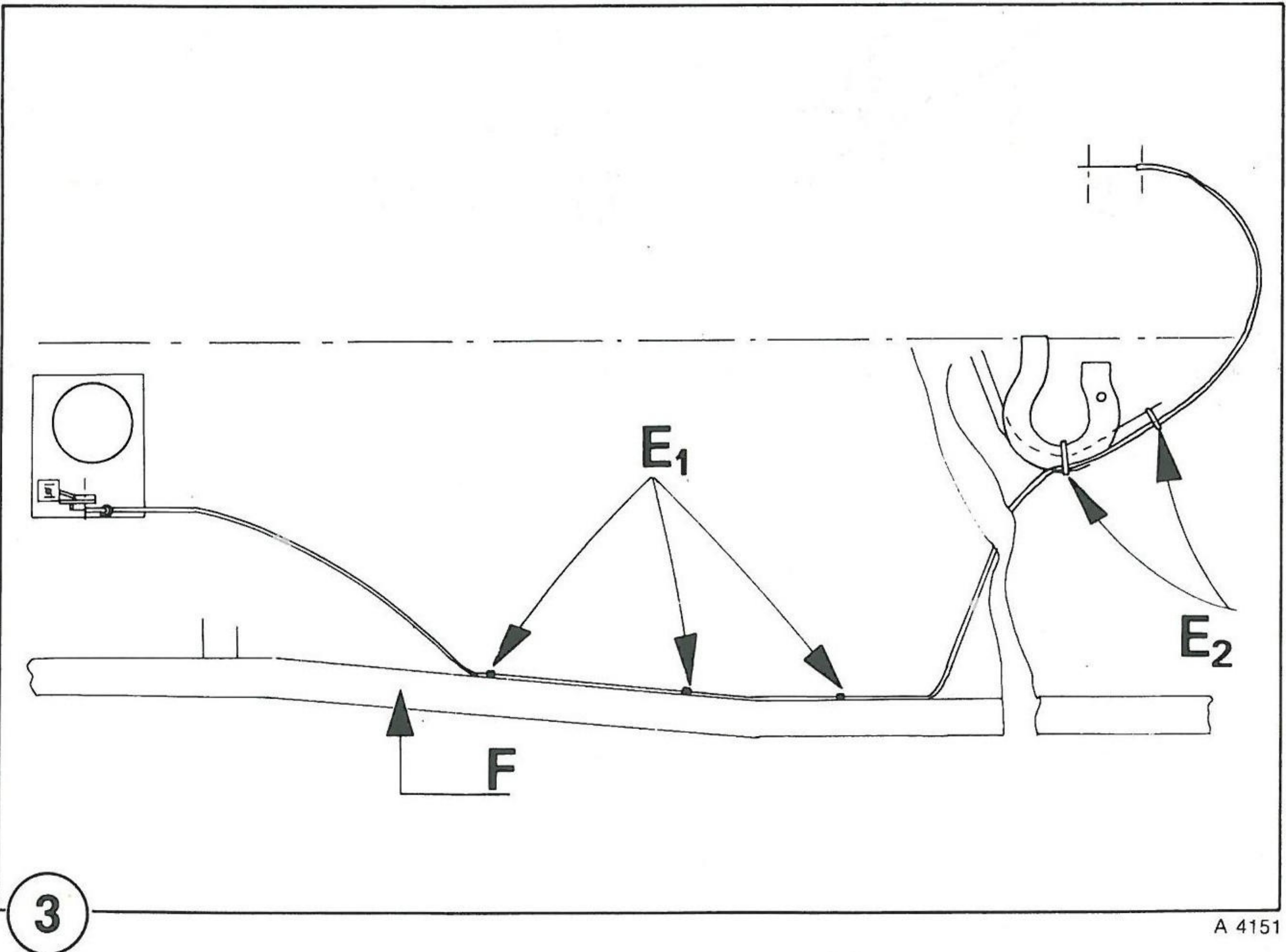
A 4148



A 4149



A 4150



A 4151

**VERVANGEN VAN DE BUITENKABEL VOOR DE CHOKEBEDIENING****UITBOUWEN****Aan carburateurzijde:**

- Maak de binnen- en buitenkabel bij de carburateur los (A) (fig. 1).

**Aan chokeknopzijde:**

- Verwijder de bekleding van de middenconsole.
- Haak de buitenkabel los (B) (fig. 2) (1: console - 2: bodemplaat).
- Licht de binnenkabel van zijn asje (C) (fig. 2).

**Onder de wagen:**

- Neem de buitenkabel uit de klemmen aan de onderzijde van de carrosserie (E1 en E2) (fig. 3).
- Verwijder de buitenkabel compleet met de binnenkabel.

**INBOUWEN****Aan chokeknopzijde:**

- Steek de binnen- en buitenkabel door het doorvoerrubber in de bodemplaat (D) (fig. 2).
- Schuif het oog van de binnenkabel op het asje (C) (fig. 2).
- Haak de buitenkabel vast (B) (fig. 2).
- Monteer de bekleding op de middenconsole.

**Onder de wagen:**

- Zet de buitenkabel vast in de klemmen (E1) onder de linker langsligger (F) (fig. 3).

**Aan carburateurzijde:**

- Steek de buitenkabel door de klembanden om de koelwaterslangen (E2) (fig. 3).
- Sluit de binnen- en buitenkabel op de carburateur aan.
- Stel de kabel zodanig af, dat de chokekleppen volledig zijn geopend wanneer de chokeknop (G) (fig. 2) geheel is ingedrukt (ruststand).